



Sorbus aucuparia



Escornabois, Serbal, Tramazeira

Sorbus aucuparia, comúnmente llamado **serbal de los cazadores**, o **azarollo**, es un árbol de tamaño mediano, perteneciente a la familia de las rosáceas. Se distribuye por toda Europa, de Islandia a Rusia y por la península ibérica. Es tolerante al frío y se puede encontrar en altitudes elevadas.



Descripción

Árbol caducifolio tamaño medio, que alcanza los 15 m, e incluso los 20 m, aunque raramente. Posee una amplia copa de forma trasovada u ovoidea. Las hojas se disponen en forma alterna a lo largo de los tallos, compuestas e imparipinnadas, oblongas y de bordes aserrados. Presenta de 9 a 15 folíolos, con unas dimensiones de 2.5 a 6 cm, hasta 9 cm. Las inflorescencias se producen en grandes corimbos terminales de 8 a 15 cm de diámetro con más de 250 Flores. El fruto, que madura entre septiembre y octubre, es un pomo pequeño de entre 4 a 8 mm de diámetro, carnoso y de forma globosa de color anaranjado brillante o rojo coral. Sin embargo, existen también algunas variedades rosadas, amarillas y blancas, entre las especies asiáticas. Sus frutos son blandos y jugosos, lo que los hace fácil comida para los pájaros, principalmente, el ampelis europeo (*Bombycilla garrulus*) y los mirlos (*Turdus merula*), quienes diseminarán posteriormente las semillas del serbal, a través de sus deposiciones.

Serbal de los cazadores



Taxonomía

Reino:	Plantae
División:	Magnoliophyta
Clase:	Magnoliopsida
Subclase:	Rosidae
Orden:	Rosales
Familia:	Rosaceae
Subfamilia:	Amygdales
Tribu:	Maleae
Género:	<i>Sorbus</i>
Subgénero:	<i>Sorbus</i>
Especie:	<i>S. aucuparia</i> L.



POSICIÓN EN EL ARBORETUM:

FERREIRIAS



Ecología

El serbal es utilizado como árbol de sustento por las larvas de variadas especies de lepidópteros.

Hábitat

Se encuentra en toda Eurasia y noreste de África, en la península ibérica suele crecer en bosques de abeto, haya y roble. En el piso supramediterráneo puede alcanzar los 2000 m de altitud en los Pirineos.

Taxonomía

Sorbus aucuparia fue descrita por Carlos Linneo y publicado en *Species Plantarum* 1: 477, en el año 1753.

Sinonimia

- *Aucuparia sylvestris* Medik.
- *Mespilus aucuparia* (L.) Scop.
- *Pyrenia aucuparia* Clairv.
- *Pyrus aucuparia* (L.) Gaertn.
- *Pyrus aucuparia* var. *typica* (C.K.Schneid.) Asch. & Graebn.
- *Sorbus aucuparia* var. *typica* C.K.Schneid.
- *Pyrus rossica* A.D.Danilov
- *Sorbus altaica* Koehne
- *Sorbus amurensis* Koehne
- *Sorbus anadyrensis* Kom.
- *Sorbus aucuparia* var. *typica* C.K.Schneid.
- *Sorbus camschatcensis* Kom.
- *Sorbus glabrata* (Wimm. & Grab.) Hedl.
- *Sorbus moravica* (Dippel) McAll., comb. inval.
- *Sorbus pohnuashanensis* (Hance) Hedl.
- *Sorbus pohnuashanensis* var. *amurensis* (Koehne) Y.L.Chou & S.L.Tung
- *Sorbus polaris* Koehne
- *Sorbus adsharica* Gatsch.
- *Sorbus bachmarensis* Gatsch.
- *Sorbus boissieri* C.K. Schneid.
- *Sorbus boissieri* var. *adsharica* Sosn.
- *Sorbus boissieri* var. *bachmarensis* Sosn.
- *Sorbus caucasigena* Kom. ex Gatsch.

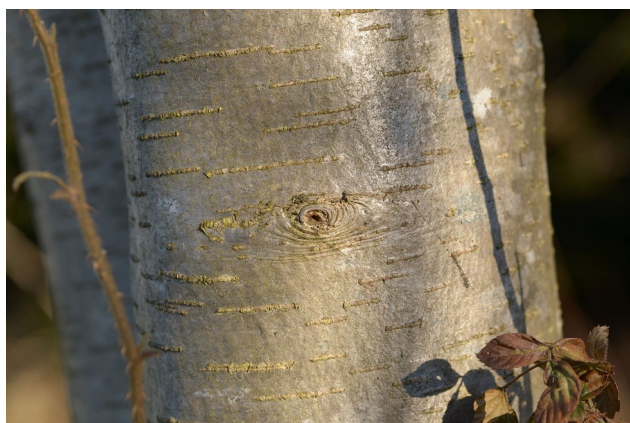
Nombre común



Ilustración de las hojas de la planta.



Hojas jóvenes



Abesurt, acafresna, alicas, aliso, amargoso, argamón, argomeno, argumón, azarollera borde, besurb, bezurt, bixordero, boxadero, buxardero, buxarolera, buzadero, capurrio, caputre, caputrio, carnapoderu, carnapudeiro, cerolera de puerto, cervellón, cornabute, escanfrés, escantreixo, escornacabras, fixordera, fresno silvestre, llameiro, margojo, margoso, mostajo, orno, pixorrotera, pomal bordo, serbal, serbal de cazadores, serbal silvestre, serbellón, sevillano, sorbital, zerollera borde.⁷

Ramas: Las ramas, también de corteza grisácea, se desprende en capas muy finas; las jóvenes son pelosas y tienen abundantes lenticelas.

Yemas: Las yemas son de forma cónico – ovoidea, agudas. De hasta 13 mm. Con 2 o 4 escamas pelosas.

Hojas: Las hojas son alternas, caducas, pecioladas, estipuladas, compuestas generalmente pelosas en el envés y el raquis, aunque en ocasiones son glabras. De 12 – 16 x 7 – 11 cm. Tienen entre 5 y 7 pares de folíolos laterales, más bien sentados, y el central, decurrente.



Detalle de las flores

Flores: se reúnen en inflorescencias cimosas corimbiformes. De ramas muy pelosas en la floración. Está formado por 5 sépalos que forman un tubo urceolado, donde se encuentra el ovario. Tiene 5 pétalos de 5 – 6 x 3 – 4 mm, patentes, unguiculados, de limbo orbicular y entero. Tiene entre 16 y 20 estambres con filamentos glabros y anteras amarillentas o cremosas. Consta de un ovario con 3 o 4 carpelos soldados en la parte inferior, con otros tantos estilos libres de base pelosa y persistentes en el fruto. Florece: De mayo a julio.

Frutos: El fruto es un pomo subgloboso. De color rojo, a veces algo anaranjado. Con 1 – 6 semillas en el interior.

Luz: Penumbra.

Temperatura: Calor moderado.

Humedad: Suelos de moderadamente secos a húmedos. Suelos pobres en nitrógeno.

Acidez: Suelos ácidos; pH 3.5 – 5.5.

La **madera** es blanca, más o menos rojiza, compacta y resistente; se ha empleado para fabricar herramientas. El contenido de taninos de hojas y corteza hace que en algunas zonas se empleen para curtir.

Usos medicinales: La corteza es astringente y se emplea para tratar diarreas e infecciones vaginales. El fruto, en dosis adecuadas, es astringente y antiescorbútico. Las flores y el fruto son algo diuréticas, laxantes y emenagoga, empleándose en infusión también para las menstruaciones dolorosas, constipados y afecciones renales.

Las semillas, debido a sus contenidos en glucósidos cianogénicos, en contacto con el agua produce ácido prúsico, muy tóxico; en pequeñas dosis produce estimulación del sistema respiratorio, pero en dosis más altas fallo respiratorio y muerte, por lo que es mejor retirar las semillas al usar el fruto como medicina o alimento.

Propiedades nutricionales

Las hojas y flores pueden usarse en infusión como sustitutas del te. El fruto contiene cianuros, por lo que su consumo debe evitarse; sin embargo, su aguardiente es usado en la elaboración de los buenos vodkas.





